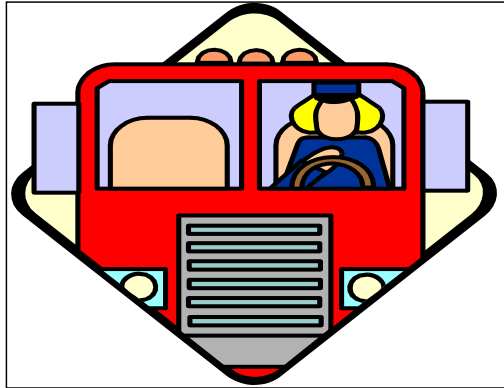


B

A

B



TRANSPORTASI ,

7

HOTEL DAN PARIWISATA

Tabel 7.1.1
Panjang Jalan Menurut Keadaan dan Status Jalan
di Kabupaten Temanggung Tahun 2009 dan Tahun 2010

| Keadaan Jalan | S t a t u s J a l a n | | | | | |
|----------------------------|-------------------------|--------------|------------------------|-------------|-------------------------|---------------|
| | Jalan Negara (Km) | | Jalan Propinsi (Km) | | Jalan Kabupaten (Km) | |
| | 2009 | 2010 | 2009 | 2010 | 2009 | 2010 |
| (1) | (2) | (3) | (4) | (5) | (6) | (7) |
| <u>I. Jenis Permukaan:</u> | | | | | | |
| a. Diaspal | 20,73 | 20,73 | 9,04 | 9,04 | 497,97 | 499,37 |
| b. Makadam | - | - | - | - | 102,96 | 101,56 |
| c. Tanah | - | - | - | - | 4,11 | 4,11 |
| J u m l a h I | 20,728 | 20,73 | 9,04 | 9,04 | 605,04 | 605,04 |
| <u>II. Kondisi Jalan :</u> | | | | | | |
| a. Baik | 17,97 | 17,97 | 6,99 | 8,54 | 460,49 | 399,39 |
| b. Sedang | 2,76 | 2,76 | 2,05 | 0,5 | 115,02 | 83,21 |
| c. Rusak | - | - | - | - | 29,53 | 122,45 |
| d. Rusak berat/makadam | - | - | - | - | - | - |
| J u m l a h II | 20,728 | 20,73 | 9,04 | 9,04 | 605,04 | 605,04 |
| <u>III. Kelas Jalan :</u> | | | | | | |
| a. Kelas I | - | - | - | - | - | - |
| b. Kelas II | - | - | - | - | - | - |
| c. Kelas III | - | - | - | - | - | - |
| d. Kelas III A | 20,728 | 20,73 | - | - | - | - |
| e. Kelas III B | - | - | 9,04 | 9,04 | - | - |
| f. Kelas III C | - | - | - | - | - | - |
| g. Kelas III B2 | - | - | - | - | - | - |
| J u m l a h III | 20,728 | 20,73 | 9,04 | 9,04 | - | - |

Sumber Data : - Balai Pelaksana Teknis Bina Marga Wilayah Magelang
- Dinas Bina Marga dan Pengairan Kabupaten Temanggung

Keterangan :

***) Data tidak tersedia

Tabel 7.2.1
Jumlah Kendaraan Bermotor yang Diuji Menurut Jenisnya
Dirinci per Bulan di Kabupaten Temanggung
Tahun 2010

| Bulan | Mobil Bis | | Mobil Barang | | Jumlah |
|--------------|------------|-------|--------------|------|--------|
| | Bukan Umum | Umum | Bukan Umum | Umum | |
| (1) | (2) | (3) | (4) | (5) | (6) |
| 1. Januari | 2 | 39 | 295 | 10 | 346 |
| 2. Pebruari | - | 169 | 933 | 47 | 1 149 |
| 3. M a r e t | 2 | 162 | 1023 | 32 | 1 219 |
| 4. April | 2 | 115 | 1017 | 47 | 1 181 |
| 5. M e i | 2 | 94 | 1133 | 51 | 1 280 |
| 6. J u n i | 2 | 170 | 1090 | 55 | 1 317 |
| 7. J u l i | 1 | 167 | 1247 | 49 | 1 464 |
| 8. Agustus | 2 | 176 | 1159 | 46 | 1 383 |
| 9. September | 1 | 133 | 925 | 20 | 1 079 |
| 10. Oktober | 1 | 107 | 1131 | 39 | 1 278 |
| 11. Nopember | 2 | 100 | 1236 | 82 | 1 420 |
| 12. Desember | - | 157 | 1150 | 68 | 1 375 |
| Jumlah 2010 | 17 | 1 589 | 12 339 | 546 | 14 491 |
| 2009 | 35 | 1 752 | 13 233 | 396 | 15 416 |
| 2008 | 56 | 1 547 | 11 463 | 124 | 13 190 |
| 2007 | 48 | 1 530 | 10 657 | 56 | 12 291 |
| 2006 | 38 | 1 494 | 10 616 | 38 | 12 186 |

Sumber Data : Dinas Perhubungan dan Pariwisata Kab Temanggung

Tabel 7.2.2
Jumlah Rit Bis Yang Masuk Terminal
Dirinci Per Bulan Di Kabupaten Temanggung
Tahun 2010

| Bulan | Terminal | | | Jumlah |
|--------------|------------|---------|-----------|---------|
| | Temanggung | Parakan | Ngadirejo | |
| (1) | (2) | (3) | (4) | (5) |
| 1. Januari | 11 410 | 8 530 | 2 575 | 22 515 |
| 2. Pebruari | 9 700 | 8 100 | 2 400 | 20 200 |
| 3. Maret | 8 510 | 6 540 | 1 950 | 17 000 |
| 4. April | 10 103 | 8 490 | 2 452 | 21 045 |
| 5. Mei | 8 900 | 7 530 | 2 340 | 18 770 |
| 6. Juni | 9 200 | 8 100 | 2 500 | 19 800 |
| 7. Juli | 10 900 | 8 590 | 2 410 | 21 900 |
| 8. Agustus | 11 450 | 8 100 | 2 300 | 21 850 |
| 9. September | 9 150 | 7 215 | 2 200 | 18 565 |
| 10. Oktober | 11 155 | 8 125 | 2 500 | 21 780 |
| 11. Nopember | 10 507 | 9 405 | 2 850 | 22 762 |
| 12. Desember | 8 515 | 7 250 | 2 125 | 17 890 |
| Jumlah 2010 | 119 500 | 95 975 | 28 602 | 244 077 |
| 2009 | 97 390 | 87 770 | 28 115 | 213 275 |
| 2008 | 96 260 | 83 416 | 28 048 | 207 724 |
| 2007 | 48 730 | 49 759 | 25 300 | 123 789 |
| 2006 | 74 884 | 59 925 | 24 868 | 159 677 |

Sumber Data : Dinas Perhubungan dan Pariwisata Kabupaten Temanggung

Tabel 7.2.3
Jumlah Kendaraan Bermotor Angkutan Penumpang
Dirinci menurut Kecamatan di Kabupaten Temanggung
Tahun 2010

| Kecamatan | Jenis Kendaraan | | |
|----------------|-----------------|------------|-----------|
| | Bus Kecil | Bus Sedang | Bus Besar |
| (1) | (2) | (3) | (4) |
| 1. Parakan | 11 | 63 | 53 |
| 2. Kledung | - | 4 | - |
| 3. Bansari | - | - | - |
| 4. B u l u | 13 | - | 2 |
| 5. Temanggung | 163 | 51 | 99 |
| 6. Tlogomulyo | 42 | 8 | - |
| 7. Tembarak | 58 | - | - |
| 8. Selopampang | 6 | - | - |
| 9. Kranggan | 31 | 25 | 4 |
| 10. Pringsurat | 17 | 0 | 15 |
| 11. Kaloran | 21 | 3 | 4 |
| 12. Kandangan | 61 | 7 | 6 |
| 13. K e d u | 7 | 8 | 8 |
| 14. Ngadirejo | 30 | 32 | 3 |
| 15. J u m o | 12 | 1 | - |
| 16. Gemawang | 9 | - | - |
| 17. Candirotto | 36 | 22 | 7 |
| 18. Bejen | 1 | - | - |
| 19. Tretep | - | - | - |
| 20. Wonobojo | 5 | - | - |
| Jumlah 2010 | 523 | 224 | 201 |
| 2009 | 506 | 224 | 199 |
| 2008 | 506 | 220 | 114 |

Sumber Data : Dinas Perhubungan, Komunikasi dan Informatika Kab. Temanggung
Keterangan : Bus Kecil : Sampai dengan 12 penumpang
Bus Sedang : Sampai dengan 16 penumpang
Bus Besar : Sampai dengan 55 penumpang

Temanggung dalam Angka 2011

Tabel 7.2.4
Jumlah Kendaraan Bermotor Angkutan Barang
Dirinci menurut Kecamatan di Kabupaten Temanggung
Tahun 2010

| Kecamatan | Jenis Kendaraan | | Jumlah |
|----------------|-----------------|---------|--------|
| | Truk | Pick Up | |
| (1) | (2) | (3) | (4) |
| 1. Parakan | 222 | 905 | 1 127 |
| 2. Kledung | 40 | 615 | 655 |
| 3. Bansari | 29 | 370 | 399 |
| 4. B u l u | 64 | 472 | 536 |
| 5. Temanggung | 593 | 1 387 | 1 980 |
| 6. Tlogomulyo | 41 | 199 | 240 |
| 7. Tembarak | 37 | 360 | 397 |
| 8. Selopampang | 32 | 172 | 204 |
| 9. Kranggan | 94 | 275 | 369 |
| 10. Pringsurat | 296 | 288 | 584 |
| 11. Kaloran | 113 | 224 | 337 |
| 12. Kandangan | 232 | 261 | 493 |
| 13. K e d u | 110 | 451 | 561 |
| 14. Ngadirejo | 102 | 520 | 622 |
| 15. J u m o | 37 | 153 | 190 |
| 16. Gemawang | 22 | 93 | 115 |
| 17. Candirotto | 82 | 259 | 341 |
| 18. Bejen | 36 | 86 | 122 |
| 19. Tretep | 22 | 78 | 100 |
| 20. Wonobojo | 20 | 101 | 121 |
| Jumlah 2010 | 2 224 | 7 269 | 9 493 |
| 2009 | 2 003 | 6 805 | 8 808 |
| 2008 | 1 284 | 5 436 | 6 720 |

Sumber Data : Dinas Perhubungan, Komunikasi dan Informatika Kab. Temanggung

Tabel 7.3.1
Banyaknya Pengunjung Obyek Wisata Dirinci Per Bulan
Di Kabupaten Temanggung Tahun 2010

| Bulan | Membayar | | Tidak Membayar | | Jumlah |
|--------------|----------|--------|----------------|--------|---------|
| | Wisnus | Wisman | Wisnus | Wisman | |
| (1) | (2) | (3) | (4) | (5) | (6) |
| 1. Januari | 18 550 | - | - | - | 18 550 |
| 2. Pebruari | 11 397 | - | - | - | 11 397 |
| 3. M a r e t | 16 036 | 12 | - | - | 16 048 |
| 4. April | 14 708 | - | - | - | 14 708 |
| 5. M e i | 20 172 | 30 | - | - | 20 202 |
| 6. J u n i | 30 682 | - | - | - | 30 682 |
| 7. J u l i | 26 287 | 3 | - | - | 26 290 |
| 8. Agustus | 22 371 | - | - | - | 22 371 |
| 9. September | 41 001 | - | - | - | 41 001 |
| 10. Oktober | 17 381 | - | - | - | 17 381 |
| 11. Nopember | 12 459 | - | - | - | 12 459 |
| 12. Desember | 27 378 | - | - | - | 27 378 |
| Jumlah 2010 | 258 422 | 45 | - | - | 258 467 |
| 2009 | 289 305 | - | - | - | 289 305 |
| 2008 | 81 510 | - | - | - | 81 510 |
| 2007 | 105 544 | - | - | - | 105 544 |
| 2006 | 96 207 | - | - | - | 96 207 |

Sumber Data : Dinas Perhubungan, Komunikasi dan Informatika Kab. Temanggung

Tabel 7.3.2
Pendapatan Obyek Wisata dari Karcis Masuk, Fasilitas
dan Tempat Parkir di Kabupaten Temanggung
Tahun 2010

| Bulan | Pendapatan (dalam Rupiah) | | Jumlah |
|--------------|---------------------------|-----------------------------------|---------------|
| | Karcis Masuk | Fasilitas dan Parkir Obyek Wisata | |
| (1) | (2) | (3) | (4) |
| 1. Januari | 121 513 500 | 5 939 000 | 127 452 500 |
| 2. Pebruari | 64 872 000 | 21 876 100 | 86 748 100 |
| 3. Maret | 74 314 500 | 38 242 100 | 112 556 600 |
| 4. April | 80 245 750 | 6 417 400 | 86 663 150 |
| 5. Mei | 103 122 175 | 48 054 800 | 151 176 975 |
| 6. Juni | 119 838 000 | 170 119 200 | 289 957 200 |
| 7. Juli | 130 607 200 | 86 590 400 | 217 197 600 |
| 8. Agustus | 148 625 000 | 76 213 700 | 224 838 700 |
| 9. September | 319 095 500 | 274 900 100 | 593 995 600 |
| 10. Oktober | 92 772 500 | 90 096 700 | 182 869 200 |
| 11. Nopember | 59 839 500 | 53 543 500 | 113 383 000 |
| 12. Desember | 144 219 000 | 130 040 128 | 274 259 128 |
| Jumlah 2010 | 1 459 064 625 | 1 002 033 128 | 2 461 097 753 |
| 2009 | 702 704 100 | 82 610 000 | 785 314 100 |
| 2008 | 101 190 600 | 14 550 170 | 115 740 770 |
| 2007 | 95 900 500 | 13 117 770 | 109 018 270 |
| 2006 | 89 838 100 | 16 274 300 | 106 112 400 |

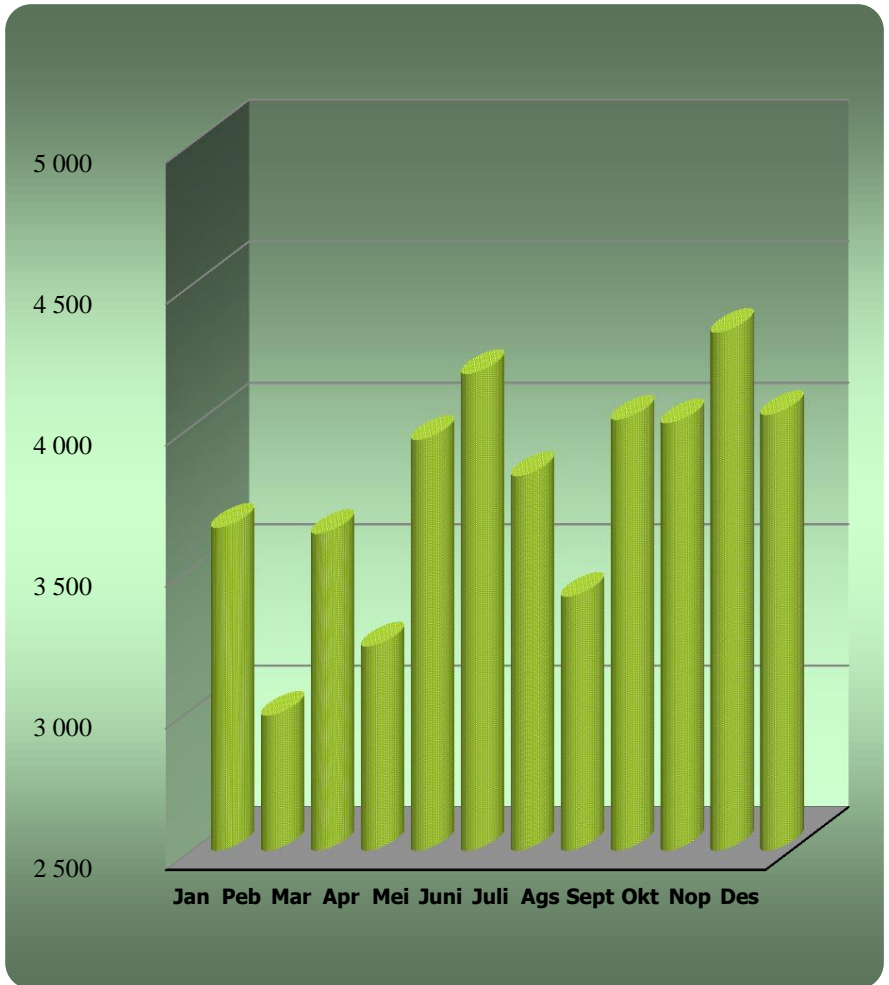
Sumber Data : Dinas Perhubungan, Komunikasi dan Informatika Kab. Temanggung

Tabel 7.4.1.
Aktivitas Sejumlah Hotel di Kabupaten Temanggung
Tahun 2010

| B u l a n | Jumlah Malam Kamar Tersedia | Jumlah Malam Tempat Tidur Tersedia | Jumlah Malam Kamar Terpakai | Jumlah Tamu Datang |
|------------------|------------------------------------|---|------------------------------------|---------------------------|
| (1) | (2) | (3) | (4) | (5) |
| 1. Januari | 3 627 | 6 590 | 1 790 | 3 643 |
| 2. Pebruari | 3 248 | 5 852 | 1 471 | 2 978 |
| 3. M a r e t | 3 596 | 6 507 | 1 800 | 3 621 |
| 4. April | 3 510 | 6 300 | 1 832 | 3 223 |
| 5. M e i | 3 627 | 6 613 | 2 029 | 3 953 |
| 6. J u n i | 3 510 | 6 362 | 1 969 | 4 186 |
| 7. J u l i | 3 627 | 6 578 | 1 943 | 3 825 |
| 8. Agustus | 3 627 | 6 558 | 1 695 | 3 399 |
| 9. September | 3 510 | 6 336 | 2 006 | 4 024 |
| 10. Oktober | 3 627 | 6 838 | 2 011 | 4 012 |
| 11. Nopember | 3 510 | 6 408 | 2 122 | 4 332 |
| 12. Desember | 3 627 | 6 639 | 2 025 | 4 041 |
| Jumlah 2010 | 42 646 | 77 581 | 22 693 | 45 237 |

Sumber Data : Badan Pusat Statistik Kabupaten Temanggung

Grafik 7.1
Jumlah Tamu Datang di Sejumlah Hotel
Di Kabupaten Temanggung
Tahun 2010

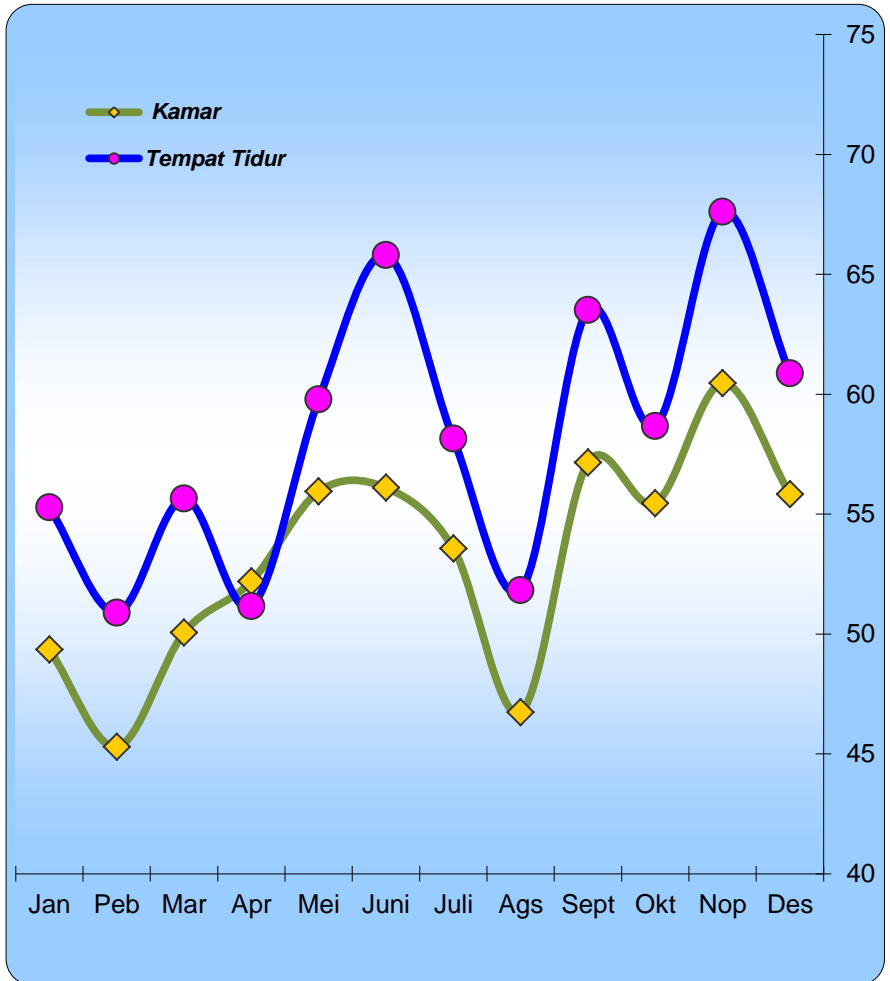


Tabel 7.4.2.
Prosentase Hunian Kamar, Rata-rata Lama Tamu Menginap
Di Kabupaten Temanggung Tahun 2010

| B u l a n | Prosentase Penghunian | | Rata-rata Lama Tamu Menginap |
|--------------|-----------------------|--------------|------------------------------|
| | Kamar | Tempat Tidur | |
| (1) | (2) | (3) | (4) |
| 1. Januari | 49,35 | 55,28 | 2,04 |
| 2. Pebruari | 45,29 | 50,89 | 2,02 |
| 3. M a r e t | 50,06 | 55,65 | 2,01 |
| 4. April | 52,19 | 51,16 | 1,76 |
| 5. M e i | 55,94 | 59,78 | 1,95 |
| 6. J u n i | 56,10 | 65,80 | 2,13 |
| 7. J u l i | 53,57 | 58,15 | 1,97 |
| 8. Agustus | 46,73 | 51,83 | 2,01 |
| 9. September | 57,15 | 63,51 | 2,01 |
| 10. Oktober | 55,45 | 58,67 | 2,00 |
| 11. Nopember | 60,46 | 67,60 | 2,04 |
| 12. Desember | 55,83 | 60,87 | 2,00 |
| Tahun 2010 | 53,18 | 58,26 | 1,99 |

Sumber Data : Badan Pusat Statistik Kabupaten Temanggung

Grafik 7.2
Prosentase Penghunian Kamar dan Tempat Tidur
Di Kabupaten Temanggung
Tahun 2010



Tabel 7.5.1.
Banyaknya Pelanggan Telepon Dirinci
per Kecamatan di Kabupaten Temanggung
Tahun 2010

| KECAMATAN | Banyaknya Pelanggan | | |
|----------------|---------------------|-------------------------------|------------|
| | Rumah Tangga | Dinas/Instansi/ Perusahaan | Wartel/TUT |
| (1) | (2) | (3) | (4) |
| 1. Parakan | 1 946 | 42 | 6 |
| 2. Kledung | - | - | - |
| 3. Bansari | - | - | - |
| 4. B u l u | 89 | 17 | - |
| 5. Temanggung | 3 241 | 73 | 9 |
| 6. Tlogomulyo | 48 | 2 | - |
| 7. Tembarak | 61 | 15 | - |
| 8. Selopampang | 25 | 3 | - |
| 9. Kranggan | 249 | 42 | - |
| 10. Pringsurat | 23 | 11 | - |
| 11. Kaloran | - | - | - |
| 12. Kandangan | 64 | 9 | - |
| 13. K e d u | 237 | 15 | - |
| 14. Ngadirejo | 333 | 19 | 1 |
| 15. J u m o | 87 | 8 | - |
| 16. Gemawang | - | - | - |
| 17. Candiroti | - | - | - |
| 18. Bejen | - | - | - |
| 19. Tretep | - | - | - |
| 20. Wonoboyo | - | - | - |
| Jumlah 2010 | 6 403 | 256 | 16 |
| 2009 | 6 282 | 252 | 87 |
| 2008 | 10 982 | 255 | 153 |
| 2007 | 8 143 | 236 | 153 |
| 2006 | 6 740 | 203 | 152 |

Sumber Data : PT TELKOM Cabang Temanggung